

# Fondation de l'âge d'or

## Rapport annuel 2022



## SOMMAIRE

<b>Préparer la transition</b> .....	<b>3</b>
<b>Temps forts 2022</b> .....	<b>4</b>
<b>Chiffres clés 2022</b> .....	<b>5</b>
Ressources Humaines .....	5
Résidants .....	6
<b>De profonds changements</b> .....	<b>7</b>
Une fusion avortée .....	8
Les travaux des Lauriers .....	9
Renforcer les compétences .....	9
<b>Les comptes 2022</b> .....	<b>11</b>
Comptes d'exploitation.....	11
Bilan .....	12

La Fondation de l'âge d'or est une fondation reconnue d'utilité publique et est exonérée, depuis sa création, d'impôt sur le bénéfice et le capital des personnes morales.

La fondation exploite les EMS Lauriers et, Stella, ainsi que l'appartement communautaire l'AtiK. Elle est en outre propriétaire de la SARL « au café restaurant les Lauriers »

Contact : [www.fondationagedor.ch](http://www.fondationagedor.ch)  
[direction@fondationagedor.ch](mailto:direction@fondationagedor.ch)

Adresse : 7, rue Henri Veyrassat 1202 Genève, Suisse



Rejoignez la Fondation sur les réseaux sociaux

ÉDITO

# Préparer la transition

Chère lectrice, cher lecteur,

La fondation de l'âge d'or, anciennement l'association les Lauriers poursuit sa mission avec succès depuis plus de 50 ans à Genève.

Cette stabilité remarquable est gage de continuité, de sérénité et au final d'une qualité de prise en charge de nos aînées.

Elle se traduit par une satisfaction très élevée de nos résidants et de leurs proches sur l'ensemble des prestations offertes.

Cette qualité nous la devons au personnel, remarquable qui œuvre dans un climat empreint de respect, de bienveillance et de dialogue. L'intérêt constant pour le travail s'exprime aussi dans la grande stabilité du personnel, avec une ancienneté de près de huit années. Ce chiffre est encore plus impressionnant lorsque l'on sait que nous avons doublé le personnel il y a 7 ans en ouvrant l'EMS Stella.

Cette ancienneté implique aussi le départ à la retraite d'une grande partie des cadres et de la direction générale dans les prochaines années.

Le conseil de fondation et la direction ont préparé la nouvelle organisation qui prendra ses effets en 2023.

Le maître mot de cette transition sera d'organiser le passage en douceur, avec deux établissements dotés chacun d'une direction développant une culture et une ambiance propre, tout en s'insérant sur des processus et des supports communs : comptabilité, RH, IT, etc...

Ce projet, mené avec enthousiasme et réalisme nous permettra d'envisager sereinement l'avenir autour de nos valeurs et de nos engagements.

Anne Winkelmann  
Présidente du Conseil de fondation

Philippe Guéinichault  
Directeur général

Composition du conseil de fondation de l'âge d'or :

- Jessica Bach
- Florian Barro
- Pascal Blum
- Philippe Schneider
- Odette Saez
- Anne Winkelmann présidente

# Temps forts 2022

## Janvier

Enquête de satisfaction résidant. Satisfaction 4,6 / 5 : Les interdictions et restrictions des visites imposées par les autorités ont été mal vécues par tout le monde

## Février

Fin des restrictions liées au COVID, visites libres.

Début des soupers partagés mensuels au café restaurant des Lauriers. Les résidents et leurs proches peuvent déguster un menu gastronomique à thème, le soir

## Mars

Début du championnat de foot corporatif. La FAO termine à la 3ème position du classement général !

Passage des résidents de Stella à Caravane FM

## Avril

Dépose d'un nouveau permis de construire pour les Lauriers (réponse positive en avril 2023)

## Mai

Derniers cas COVID, sans gravité parmi les résidents

7 collaborateurs célèbrent 10 ans d'ancienneté, tandis que 3 fêtent 20 ans.

## Juin Juillet

5<sup>ème</sup> anniversaire de Stella, en présence des collaborateurs et résidents de l'établissement

Soirée du personnel

20 personnes. 14 résidents et 6 collaborateurs partent pour un séjour de vacances de 5 jours à la Grand Borne dans le Jura Suisse.

## Septembre

Audit sur le climat social Yumodata : Grande satisfaction des collaborateurs, demande de plus d'informations

## Octobre

Recrutement des directions de sites Lauriers et Stella : Lynda Touimi prendra ses fonctions aux Lauriers en février et . Marco Alfonsi à Stella en mars2023.

## Novembre

Voyage d'étude du Conseil de Fondation en Argovie et Soleure. Visite d'une institution avec prestations multigénérationnelles et une institution avec une architecture novatrice pour personnes atteintes de démence

Boris Pignol et Jean-Baptiste Halter, cuisiniers aux Lauriers, ont remporté le concours de cuisine « les Toqués GRTA », dans le cadre des Automnales 22.

## Décembre

Course de l'Escalade : 53 participants

# Chiffres clés 2022

## Ressources Humaines



146

Collaborateurs  
(119 ETP)



111

Femmes



35

Hommes



43.8

Age moyen



7,9

Année  
l'ancienneté  
moyenne



14

Sorties (dont 2  
retraites et 1  
décès)



7

Maternités



3.6%

Taux d'absence  
entre 1 et 30  
jours



1359

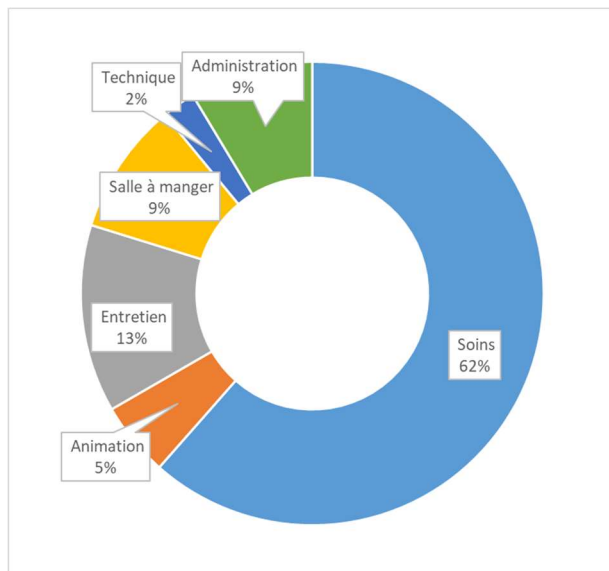
Offres d'emploi  
spontanées  
traitées par RH



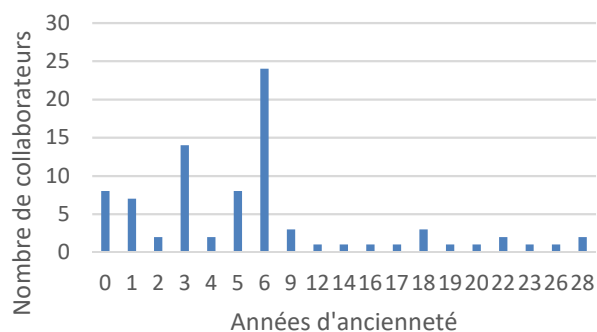
23

Pays  
(40.13%  
Suisses)

### La Dotation



### Ancienneté par collaborateurs



### La formation

8

**Apprentis**

soins, entretien,  
informatique, cuisine,  
restauration

58

**Stagiaires**

Soit 2834 jours de stages

690


**Jours**


De formation continue



# Résidants

  
**125**  
 Résidants  
 (avec Atik)

  
**108 (79%)**  
 Femmes

  
**29 (21%)**  
 Hommes

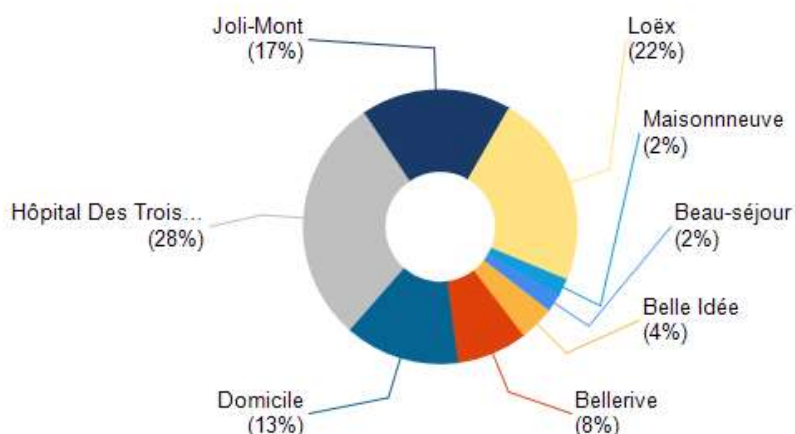
  
**90**  
 Âge médian

**35**  
 Durée de  
 séjour en mois

## Entrées

  
**45**  
 Entrées

  
**83.75**  
 Age moyen à  
 l'entrée

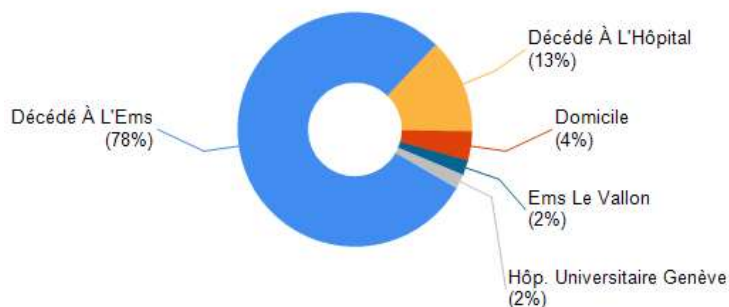


## Sorties

  
**45**  
 Sorties  
 dont 35  
 décès à  
 l'EMS

  
**87.27**  
 Age  
 moyen à  
 la sortie

**23**  
 Durée de  
 séjour en  
 mois



Nous avons déploré 20 décès de résidants sur 3 mois au printemps et 8 en décembre. Ces départs rapprochés ont été profondément ressenties au sein de notre communauté et nous avons apporté tout notre soutien aux familles et au personnel qui ont été affectés.

Les entrées en EMS se font principalement des HUG (85%) et généralement en urgence. Malgré la présence récurrente de 200 personnes en attente d'une place en EMS aux HUG, les services placeurs ne pouvaient proposer notre EMS à des candidats de façon rapide.

Ces institutions ont des processus différents, et des temporalités ralenties pendant les vacances ou les jours fériés. En outre la préparation du dossier administratif et financier se complexifie d'année en année. Cela explique l'entrée différée d'un à deux mois des nouvelles entrées et la baisse du taux d'occupation qui a eu une incidence notable sur les finances.

# De profonds changements

La perspective de plusieurs départs à la retraite de plusieurs cadres et la direction générale à l'horizon 2025 avait amené le conseil de fondation à définir un nouvel organigramme et une nouvelle gouvernance.

La crise sanitaire et le projet de fusion (avorté début 2023) ont accéléré le planning de nouvelle gouvernance qui devait être active dès 2023.

La fondation de l'âge d'or a décidé de créer un poste de direction pour chacun des deux EMS, les Lauriers et Stella, afin de gérer chaque établissement et maintenir un lien de proximité avec les professionnels, les résidents et leurs proches familles.

Les nouvelles directions auront comme mission de travailler en synergie tout en développant et préservant la culture et l'âme de chaque établissement

Dès le mois de juillet, la fondation a commencé le processus de recrutement des directions et a engagé :

Madame Lynda Touimi à la direction de l'EMS Lauriers (Servette) le 1er février 2023. Au bénéfice d'une formation universitaire en gestion, finances et en management de la santé, Mme Touimi est également titulaire du diplôme d'infirmière, complété par le MAS en direction et stratégie des institutions socio-sanitaires de la HETS. Après un début de carrière au sein d'institutions financières, Mme Touimi s'est orientée vers le domaine de la prise en soins des Personnes âgées. Elle occupe depuis près de 2 ans le poste d'infirmière chef de l'EMS Les Lauriers.

Monsieur Marco Alfonsi à la direction de l'EMS Stella (Sécheron) le 1er mars 2023. Doté d'une formation universitaire en économie, complétée par de multiples formations continues en droit du travail, finances et leadership, M. Alfonsi travaille dans le secteur de la santé dans le Tessin depuis plus de dix ans, au sein de la Fondation Varini. Il y a occupé des fonctions de responsable qualité, puis de directeur adjoint avant de prendre la responsabilité de la direction de l'établissement en 2018.

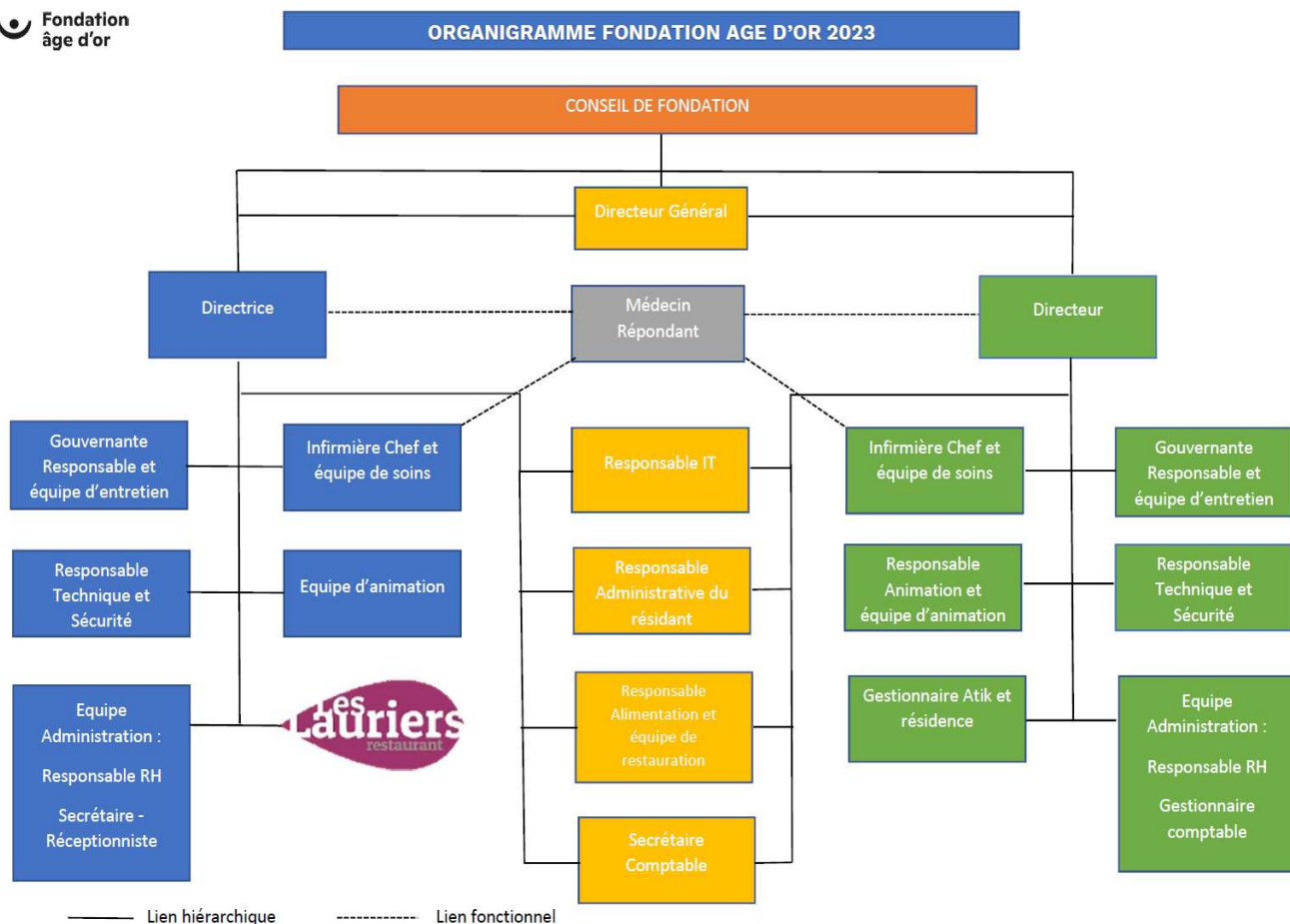
Le directeur Général Philippe Guéinchault accompagnera le changement avant de prendre sa retraite après 29 années-à ce poste.

Entre 2022 et 2023, plusieurs cadres, fidèles depuis de longues années prendront leur retraite :

Vilma Guimaraes, responsable animation aux Lauriers, Karen Pasquettaz directrice des Soins, Nathalie Pilotto directrice financière.

Dans le cadre du projet de fusion avorté, Sarah Brelaz responsable communication et Pascale Colin, infirmière chef de Stella ont choisi de rester aux Bruyères.

Ces départs et l'arrivée de nouvelles directions ont amené à redessiner un nouvel organigramme plus resserré, avec des services supports centralisés.



## Une fusion avortée

Les directions de l'EMS Les Bruyères et de la Fondation âge d'or ont engagé en 2021 une réflexion sur la stratégie d'avenir des institutions, dans le contexte des départs à la retraite successifs de plusieurs cadres et des deux directeurs d'une part et de la crise sanitaire d'autre part.

Cette réflexion a débouché sur un projet de fusion qui devait être effective dès le 1<sup>er</sup> janvier 2023.

Juste avant la signature du contrat de fusion, le conseil de fondation des Bruyères a décidé de se retirer de ce projet.

Ce retrait n'aura aucune incidence sur nos établissements ni sur leur organisation.



# Les travaux des Lauriers

## Un chantier attendu pour 2023

Le bâtiment de l'EMS les Lauriers est une propriété de la fondation Nicolas Bogueret, entité issue elle aussi du Centre Social Protestant et date de 1970. Il a déjà été rénové en 1998, et partiellement en 2014. Le bâtiment, totalement fonctionnel, nécessite néanmoins des mises aux normes importantes.

Ainsi l'isolation thermique doit être refaite : terrasses, fenêtres et extérieurs, la ventilation doit être améliorée, des panneaux solaires doivent être posés. Une cage d'es- calier de secours supplémentaire doit être créée, impliquant des travaux importants en façade et au rez-de-chaussée.

Le nouveau projet comprendra un étage supplémentaire et la création de 9 lits supplémentaires.

Un premier projet avait été déposé en 2019, suivi d'autres qui ont essuyé de multiples corrections et nouvelles exigences.

Le dernier projet qui répond enfin aux exigences est enfin prêt à la fin de l'année et sera déposé au printemps 2023. Nous avons bon espoir de commencer ce chantier dans le courant 2023.

Une information détaillée sera fournie aux résidants et à leurs proches dès que le planning précis des travaux sera confirmé.

# Renforcer les compétences

## Gestion des ressources humaines

Des investissements essentiels au développement et au renouvellement professionnel !

Soucieuse de consolider la gestion des RH au sein de ses établissements, notre fondation a nommé une responsable RH (RRH) dans chacun de ses EMS.

Rattachée à sa direction de site, chaque RRH contribue à l'optimisation des processus de recrutement, de développement et de rétention du personnel.

De plus, dès 2023, la création d'un poste de répondante et coordinatrice de formation viendra renforcer le pôle RH. La répondante jouera alors un rôle clé dans l'organisation et la planification des formations. Son expertise et son suivi permettront l'optimisation de l'apprentissage des jeunes professionnels en favorisant et en structurant leur acquisition de compétences spécifiques.

La répondante aura également pour mission de travailler en étroite collaboration avec les praticiens formateurs des différents secteurs, en les guidant et en les accompagnant dans leur rôle. Elle pourra ainsi proposer des outils pédagogiques, des méthodes d'évaluation et des supports de formation adaptés, afin de garantir une transmission efficace des savoirs et des compétences. L'objectif étant d'optimiser les formations internes et de renforcer la qualité des professionnels formés au sein de nos établissements.

## **Infirmiers Ressources : une expertise spécifique au service de la qualité d'accompagnement des résidants**

La FAO investit dans la formation clinique de ses infirmiers.

Ainsi les résidants et les collaborateurs bénéficient de l'expertise d'une infirmière experte en plaies et cicatrisation, d'un infirmier ressource en soins palliatifs et d'une infirmière spécialiste dans l'accompagnement des personnes présentant des troubles comportementaux et cognitifs.

L'apport de l'expertise de ces infirmiers ressources est précieux. En leur apportant un soutien et des conseils, ils renforcent les compétences des collaborateurs et permet ainsi d'assurer une qualité d'accompagnement optimale de nos habitants. Ce qui favorise un environnement de travail serein et sécurisant pour tous.

## **La FAO s'engage dans le renouvellement professionnel : projet 2023**

En partenariat avec la FEGEMS, l'OCE et l'Hospice Général, la FAO participera au dispositif de formation et d'insertion professionnelle des auxiliaires en accompagnement. Ainsi, dès le premier semestre 2023 l'EMS Les Lauriers accueillera 5 stagiaires de la 7ème volée de ce projet pilote. Alternant cours théorique, dont certains sont dispensés par nos responsables, et stage en immersion, ce dispositif a pour objectif de mettre l'accent sur la pratique et l'application concrète des connaissances acquises. Ce programme de formation sur mesure adapté aux besoins spécifiques de nos résidants permettra de former des professionnels aguerris aux spécificités de nos EMS.

# Les comptes 2022

## Comptes d'exploitation

Les comptes de l'EMS Stella présentent un déficit moindre que celui budgété (CHF 293'000.- contre CHF 371'858.-) Les comptes de l'EMS Lauriers présentent un déficit plus important que budgété (CHF 339'303.- contre CHF 99'493.-).

Le nombre important de décès très rapprochés pendant l'été et la fin de l'année ont fait baisser notablement les recettes.

La Fondation a reçu un don de CHF 39'000.- pour les vacances de nos résidents.

Compte d'exploitation	Budget 2022	Résultat 2022	Résultat 2021
Produits d'exploitation			
Pensions	10 451 636	10 544 743	10 367 101
Forfaits caisses maladie	3 382 390	3 744 922	3 640 992
Subventions Canton de Genève	4 058 662	3 993 203	3 993 203
Subventions autres	64 386	257 612	234 146
Taxes de soins résidents	346 254	344 880	336 376
Autres produits	100 000	133 217	171 917
Total des produits d'exploitation	18 403 328	19 018 577	18 743 735
Charges d'exploitation	-	-	-
Salaires et charges sociales	12 361 384	12 246 557	11 712 749
Honoraires pour prestations de tiers	1 677 775	2 382 363	2 462 469
Autres charges du personnel	95 000	104 558	136 022
Total des charges de personnel et assimilés	14 134 159	14 733 478	14 311 240
Autres charges	-	-	-
Médicaments, matériel médical et autres prestations	140 000	125 939	143 259
Alimentation	720 000	768 899	677 596
Charges ménagères	160 000	168 071	178 175
Frais d'entretien sur immobilier	-	42 898	30 749
Frais d'entretien sur mobilier	200 000	147 990	126 585
Mobilier et équipement non activés	-	9 161	45 373
Amortissements	330 000	393 428	392 894
Loyers	2 272 520	2 277 426	2 257 482
Locations	170 000	68 774	79 892
Leasing	-	9 329	12 148
Eau et énergie	210 000	222 828	214 197
Frais administratifs	330 000	447 488	254 957
Frais et taxes de voirie	48 000	54 053	46 969
Assurances	20 000	22 364	24 573
Taxes et impôts	-	8 501	-
Autres frais	140 000	151 109	175 761
Total des autres charges	4 740 520	4 918 259	4 660 610
Total des charges d'exploitation	18 874 679	19 651 737	18 971 850
Résultat d'exploitation	(471 351)	(633 160)	(228 115)

# Bilan

Bilan	31.12.2022	31.12.2021
<b>ACTIF</b>		
Actif circulant	2 578 877	2 013 919
Liquidités	1 218 422	794 079
Sous-total I	1 218 422	794 079
Débiteurs :		
Résidants (net de provision)	326 479	327 552
Autres débiteurs	850 710	683 599
Stocks	47 990	37 006
Comptes de régularisation actif	135 275	171 683
Sous-total II	1 360 455	1 219 840
Actif immobilisé (y compris immobilisations affectées)	1 912 708	2 163 011
Immobilisations corporelles - mobilier	528 802	528 802
Immobilisations corporelles - immobilier	1 363 706	1 613 809
Immobilisations financières	20 200	20 400
<b>TOTAL DE L'ACTIF</b>	<b>4 491 585</b>	<b>4 176 931</b>
<b>PASSIF</b>		
Capitaux étrangers	3'293'680	2'558'042
Fournisseurs	616 881	44 897
Créanciers	237 504	150 884
Créanciers résidants	1 508 445	1 314 925
Banques	22 047	181 020
Provisions pour risques et charges à CT	29 076	29 076
Comptes de régularisation passif	551 908	231 040
Total des capitaux étrangers à court terme	2 965 861	1 951 842
Banques	135 986	227 887
Autres dettes envers l'Etat de Genève	28 000	28 000
Subventions non dépensées à restituer à échéance du contrat	11 372	151 700
Total des capitaux étrangers à long terme (+ 1 an)	175 358	407 587
Fonds affectés	152 461	198 614
Capital Fondation	450 227	450 227
Capital lié désigné généré	713 559	713 559
Résultats cumulés durant la période 2018 à 2023	455 102	488 526
Résultat de l'exercice	(420 983)	(33 424)
Total du capital de l'organisation	1 197 905	1 618 888
<b>TOTAL DU PASSIF</b>	<b>4 491 585</b>	<b>4 176 931</b>